



Manuel

Environnement-Qualité relatif

aux normes ISO 9001:2008 et ISO

14001:2004

Raid Centrale Paris 2012

Plan

- I. Préambule
- II. Présentation du Raid Centrale Paris
 - a. Présentation de l'association
 - b. Présentation des activités
 - c. Présentation de l'organisation
- III. Les axes de notre politique environnement – qualité
- IV. Exigences relatives à la norme ISO 9001:2008
- V. Exigences relatives à la norme ISO 14001:2004
- VI. Présentation des documents SMI

I) Préambule



Objet et domaine d'application

Le présent document est le manuel environnement - qualité du Raid Centrale Paris, il s'applique à l'ensemble des activités mises en œuvre pour la préparation et l'exécution du Prologue et du Raid.

II) Présentation du Raid Centrale Paris

Présentation de l'association

- Créée en 1998, à l'initiative de **Mathieu Gabai**, alors élève en deuxième année.
- **Un double objectif :**
 - proposer une épreuve sportive dans un cadre naturel,
 - permettre aux entreprises et aux étudiants de se rencontrer différemment.

Présentation de l'association

- Depuis quatorze ans, le Raid parcourt toute la France.

1999 Dévoluy

2006 Oisans

2000 Queyras

2007 Vercors

2001 Cévennes

2008 Pays Basque

2002 Hautes Pyrénées

2009 Ardèche

2003 Verdon

2010 Pays Cathare

2004 Catalogne

2011 Corse

2005 Léman

2012 Val de Durance

- Cette année, **90 organisateurs** pour **220 participants**.

Présentation de l'association

- Un événement financé majoritairement par les entreprises partenaires, qui présentent au moins une équipe au Raid.
- **Total** , partenaire historique du Raid soutient, conseille le Raid, et engage des équipes sur l'épreuve depuis quatorze ans.

Présentation de l'association



FRANCE
n° 2005041229

- Depuis juillet 2005, le Raid est certifié conforme à la norme environnement ISO 14001. Cette certification est une reconnaissance des actions environnementales engagées par l'organisation.

- Depuis avril 2009, le Raid est certifié conforme à la norme qualité ISO 9001, dans une optique de pérennité de l'association et de professionnalisme vis-à-vis de ses partenaires.



FRANCE
n° 2005041229

Nous avons mis en place, en 2010, un Système de Management Intégré qui permet de simplifier la gestion documentaire et d'en augmenter l'efficacité.

Présentation des activités

- Le Raid Centrale Paris organise chaque année deux courses :
 - un **Prologue** d'une journée
 - le **Raid** proprement dit, d'une durée de cinq jours.

Présentation des activités

Le Prologue

Le Prologue, qui se déroule en février dans la région parisienne, est une épreuve reprenant les caractéristiques d'une journée-type du Raid. Cette année, il a lieu le 25 février en forêt de Chantilly.

Cette journée comprend :

- des épreuves de vtt, de course à pied et une acti fun.
- un espace de rencontre entre étudiants et entreprises.

Le Prologue est ouvert aux **étudiants** comme aux **entreprises** pour représenter une véritable **vitrine** du Raid.

Il permet à ceux qui veulent participer au Raid de valider une course correspondant à des critères qualificatifs requis, et d'avoir un très bon aperçu de l'épreuve. C'est également pour l'organisation un **premier test concret**.

Présentation des activités

Le Raid

Pendant cinq jours, des équipes étudiantes, d'entreprises ou mixtes s'affrontent au cours d'épreuves de VTT, de course à pied, de course d'orientation.

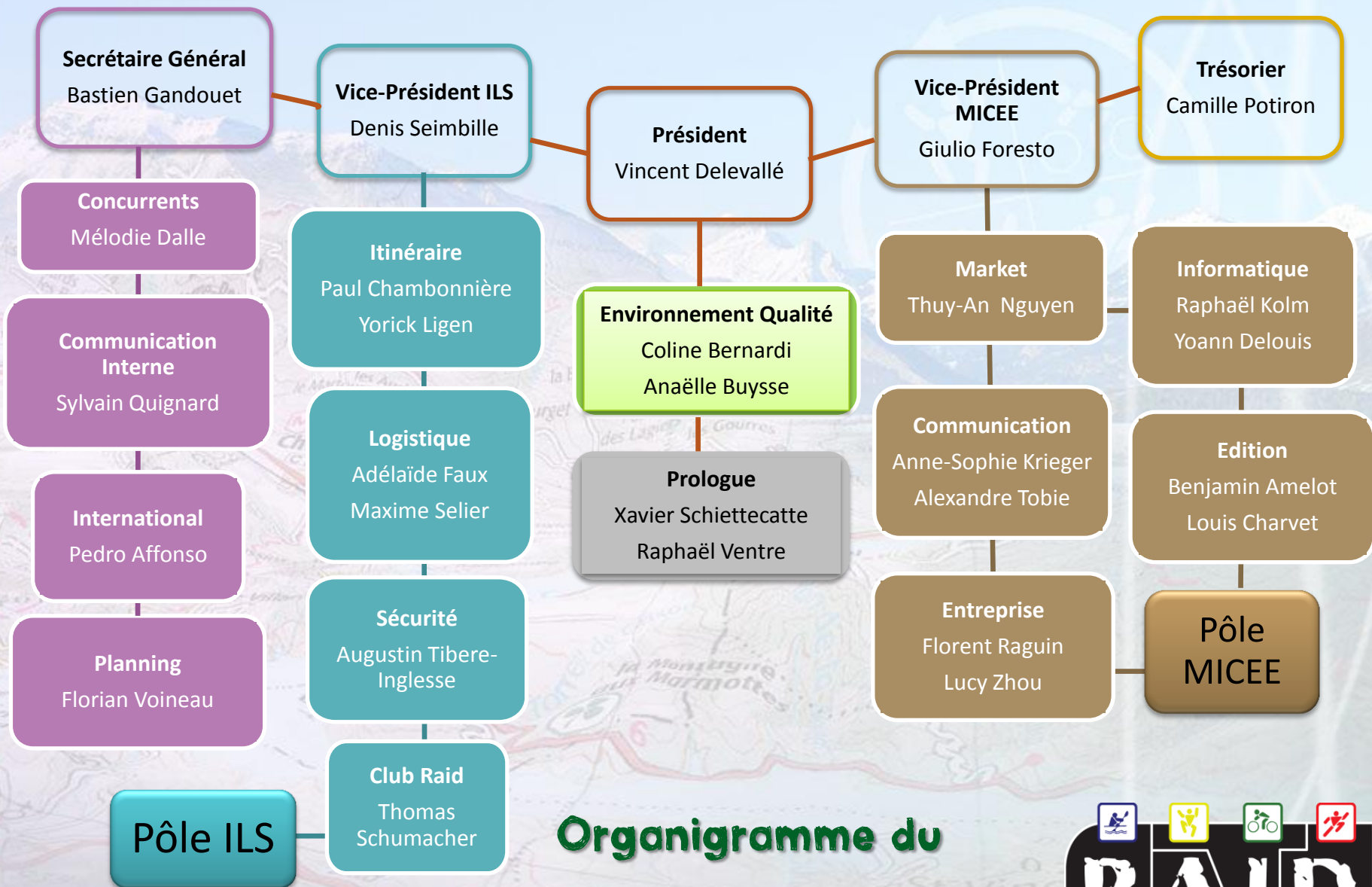
Des épreuves originales sont également organisées chaque jour (rafting, escalade, biathlon...) : les « acti funs ».

Le Raid Centrale Paris offre un **lieu de rencontre et d'échange privilégié** entre étudiants et entreprises, le tiers des équipes étant en effet issu du monde de l'entreprise.

Au cours de l'épreuve, **une journée Rencontre**, appelée « **journée VIP** » est organisée, réunissant concurrents et cadres supérieurs des entreprises partenaires.

Présentation de l'organisation

- Le **bureau** du Raid - composé d'un président, d'un trésorier, d'un secrétaire général, et de deux vice-présidents - pilote des responsables de secteurs, en charge d'une activité dans l'organisation.
- Chaque **secteur** est sous la responsabilité d'un ou deux étudiants de seconde année, qui pilotent des élèves de première année.
- Chaque fin d'année, au cours des **passations**, l'équipe est renouvelée, et les étudiants de première année sont élus aux postes de responsables de secteur et au bureau.



Organigramme du Raid Centrale Paris 2012 Val de Durance



Présentation de l'association

Les secteurs

SÉCURITÉ

Le secteur Sécu assure **la sécurité** sur le Raid et sur le prologue, il est chargé de récupérer toutes les autorisations nécessaires pour le déroulement du Raid auprès des autorités concernées.

Il s'occupe aussi de **l'équipe médicale** et veille à ce que toutes les consignes de sécurité soient respectées.

C'est le secteur en charge des talkies-walkies et des relais pour assurer une bonne communication pendant la course.

LOGISTIQUE

Le secteur Log s'occupe de gérer tout ce qui concerne **la nourriture, le logement ainsi que les transports** pendant le Raid comme pendant sa préparation.

Il est chargé de trouver tous les prestataires assurant ces fonctions sur le raid et également de **gérer tout le matériel** appartenant à l'association.

Présentation de l'association

Les secteurs

ITINÉRAIRE

Le secteur Iti est chargé de **tracer tout l'itinéraire** du raid, mais aussi les itinéraires des repérages effectués par les organisateurs pendant l'année.

Il s'occupe également de rechercher et gérer tous les prestataires encadrant les autres épreuves, appelées « **actis-funs** ».

CLUB RAID

Le Club Raid Centrale Paris réunit des sportifs pratiquant régulièrement du VTT et de la course à pieds, indépendamment de l'association du Raid.

Le secteur Club Raid est une nouveauté de l'édition 2012. Il forme et choisit en partenariat avec le Club Raid Centrale Paris les **ouvriers** du Raid et du Prologue, nouveautés de l'édition 2011, véritables garants de la qualité du tracé le jour de la course.

Il forme également les **signaleurs** du Raid, et sensibilise le staff tout au long de l'année sur la **bonne conduite en montagne**, la sécurité et le règlement de la course.

Présentation de l'association

Les secteurs

ENTREPRISE

Le secteur Entreprise est chargé de **fidéliser les partenaires** déjà liés au Raid et de rechercher de nouvelles entreprises partenaires pour les années suivantes.

Il gère les relations avec les entreprises partenaires pendant toute l'année. Cela passe notamment par **la rédaction et la signature des contrats**. Il doit faire connaître les entreprises partenaires à l'ensemble du staff et enfin organiser **la journée VIP** pour les cadres supérieurs présents uniquement ce jour.

COMMUNICATION

Le secteur Com' gère la **couverture médiatique** du Raid. Il contacte les médias du campus, de la région du Raid, nationaux ou internationaux.

Il assure la visibilité du Raid auprès du grand public, des étudiants et des milieux professionnels concernés par le Raid : RH, économique, sportif.

Il organise des animations sur les arrivées en collaboration avec des acteurs locaux.

Présentation de l'association

Les secteurs

EDITION

Le secteur *Edition* est chargé de réaliser la majorité des **supports de communication** du Raid, à savoir les affiches, les flyers, les brochures ainsi que toutes les productions graphiques.

MARKETING

Le secteur *Marketing* s'occupe de l'achat des **textiles et équipements** pour le staff, les concurrents, et toutes les personnes présentes sur le Raid.

Présentation de l'association

Les secteurs

INFORMATIQUE

Le secteur Info gère tout le **matériel informatique** (ordinateurs, FTP, serveurs...) de la salle Raid ainsi que le **chronométrage** pendant la semaine de course.

Il s'occupe aussi **des sites internet externe et interne.**

CONCURRENTS

Le secteur Concurrents s'occupe des **inscriptions des candidats** pour le Raid et pour le prologue, il est un intermédiaire privilégié avec les postulants dans un premier temps, puis avec les concurrents pendant le Raid.

Il est enfin chargé de récupérer et analyser les **questionnaires de satisfaction.**

Présentation de l'association

Les secteurs

INTERNATIONAL

Le secteur International s'occupe de la **promotion du Raid à l'étranger**, notamment à travers le réseau Time.

Le but du secteur est de **recruter des équipes étrangères** afin d'internationaliser le raid.

Il est également en charge de la **traduction des supports de communication** et du site internet.

PLANNING

Le secteur Planning réalise un macro-planning des activités de l'édition. Il gère également la bonne **répartition des effectifs** pendant le raid et le prologue.

Il distribue chaque jour l'emploi du temps de chaque staffeur, avec les fonctions et voitures attribuées.

Présentation de l'association

Les secteurs

PROLOGUE

Le secteur Prologue s'occupe d'organiser toute la journée durant laquelle se déroulera le Prologue. Il est chargé de préparer toutes les **épreuves** de cette journée.

Il est en charge également du côté **administratif** (demandes d'autorisations aux autorités) de l'événement ainsi que du côté **logistique** (réservation de la salle, des moyens de transport).

COMMUNICATION INTERNE

Le secteur Com Int' est chargé d'assurer la **communication du Raid sur le campus**.

Cela se traduit par la sollicitation de tous les supports de communication de la résidence (NX, PI, ...), par l'organisation du **bar Raid** lors du gala de l'Ecole Centrale, et par l'organisation de la **Semaine Raid** qui a lieu sur le campus.

Présentation de l'association

Les secteurs

ENVIRONNEMENT-QUALITÉ

Le secteur Enviqua s'assure de la capitalisation des connaissances de chaque édition et de **l'amélioration continue** de l'organisation au travers de différents outils.

Il veille également à réduire **l'impact** du **Raid sur l'Environnement**. Il entreprend des actions environnementales et assure la **communication sur l'engagement environnemental** du Raid.

Il assure la continuité de la certification conforme aux normes ISO 9001 et ISO 14001.

III) Les axes de notre politique

Environnement-Qualité 2012

Nous présentons ici les axes principaux de notre politique environnement - qualité pour l'édition 2012.

Cette politique s'intéresse aux relations existant entre le Raid et tous ses interlocuteurs, que sont les entreprises partenaires, les concurrents, les prestataires à qui nous faisons appel, les acteurs locaux de la région traversée, l'Ecole Centrale Paris, ainsi que les membres du Raid eux-mêmes.

Notre politique environnement-qualité

La politique environnement-qualité est révisée annuellement par les responsables environnement-qualité et le bureau. Elle est approuvée par la signature du président et des responsables.

Tous les membres du staff sont informés de cette politique, et s'engagent à la respecter.

Elle est également diffusée auprès de tous les partenaires (collectivités locales, prestataires, entreprises, sponsors) du Raid Centrale Paris et est disponible sur notre internet :

<http://www.raidecp.net/engagements/>

Les axes de notre politique qualité (1/3)

Offrir aux entreprises partenaires et aux étudiants de Grandes Ecoles un cadre d'échange privilégié dans un environnement informel.

Permettre aux entreprises partenaires de fédérer leurs collaborateurs autour des valeurs qu'elles partagent avec le Raid.

Les axes de notre politique qualité (2/3)

Garantir aux concurrents,

- un événement **sportif** de haut niveau,
- un événement où les risques sont minimisés par une étroite collaboration avec nos partenaires **sécurité**,
- une prise **en charge logistique totale** des concurrents pendant l'épreuve,
- un raid où la **beauté du parcours** et la **région** traversée sont mises en avant et préservées.

Participer au **rayonnement de l'école Centrale Paris** et de nos **partenaires**

Par le sérieux de l'organisation, et la communication organisée autour de l'événement, nous contribuons à la renommée de Centrale Paris et nous mêlons nos partenaires à nos engagements.

Les axes de notre politique qualité (3/3)

Impliquer les acteurs de la région traversée dans l'organisation de l'édition.

Nous nous engageons à faire participer le plus grand nombre d'acteurs locaux de la région concernée, et ainsi contribuer au développement et la notoriété de celle-ci.

Pérenniser l'organisation tout en assurant son amélioration continue malgré le changement d'équipe organisatrice d'une édition à l'autre.

L'utilisation de l'outil informatique et la formation de chaque nouveau membre par son prédécesseur permettent au Raid d'être plus performant chaque année.

Les axes de notre politique environnement

(1/3)

Respecter la législation actuelle et future, et mettre en place une procédure de veille réglementaire.

Les responsables environnement se tiennent informés des nouvelles directives environnementales qui pourrait concerner le Raid et se renseignent sur la législation en vigueur dans la région de passage du Raid.

Mettre à la disposition de nos interlocuteurs ainsi qu'aux autorités publiques les preuves de notre gestion environnementale.

Les axes de notre politique environnement

(2/3)

Travailler en concertation avec les acteurs locaux pour minimiser l'impact du passage des concurrents et de l'équipe organisatrice sur l'environnement.

Mettre au centre de ses préoccupations les **aspects environnementaux significatifs** et les **risques**, afin de protéger les milieux environnants tout au long de l'année, en particulier :

- L'utilisation rationnelle de **l'énergie**
- La gestion des **déchets**
- La limitation de la consommation de **papier**

Les axes de notre politique environnement

(3/3)

Pour concrétiser l'évaluation de notre impact environnemental, un **bilan carbone** est effectué chaque année.

Ce bilan nous permet d'identifier les postes sur lesquels agir pour réduire toujours plus nos émissions de gaz à effet de serre. La comparaison des bilans annuels entre eux met en lumière nos progrès.


Ce bilan est publié sur notre site internet :

<http://www.raidecp.net/fr/engagements/environnement/bilan-carbone/>

Faire de l'environnement une de nos priorités de **communication** et associer l'ensemble des parties prenantes à notre politique environnementale.

Ceci se traduit en particulier par :

- sensibiliser l'opinion à la protection de l'environnement
- former les membres de l'organisation au management environnemental du Raid
- impliquer nos partenaires dans une démarche environnementale



IV) Exigences relatives à la norme ISO 9001:2008

Exclusions

Sont exclues les exigences relatives au paragraphe :

- **7.5.2 « Validation des processus de production et de préparation du service »**. Nous ne mettons pas en œuvre de processus ne pouvant être vérifiés a priori.
- **7.5.5 « Préservation du produit »**. Notre activité est une activité de service qui ne peut être préservée.

Le synoptique des processus

- Le synoptique des processus du Raid présente l'agencement de ces processus entre eux.
- Il met en avant la structure cyclique de l'organisation du Raid. A chaque édition, l'agencement des processus est identique.

Pilotage

PHASE DE LANCEMENT

Définition des orientations

CONDUITE DU PROJET

Communication interne

Budget

Management de secteur

Relation Ecole + Ude

Mesures/Améliorations

PASSATIONS

Elections Buro/Respos

Revue de direction

Opérationnel

PREPARATION

Relations Concurrents

Relations Partenaires

Création de l'itinéraire

Relations Prestataires

Logistique

Communication extérieure

Relation autorités

REALISATION

PROLOGUE

RAID

BILAN

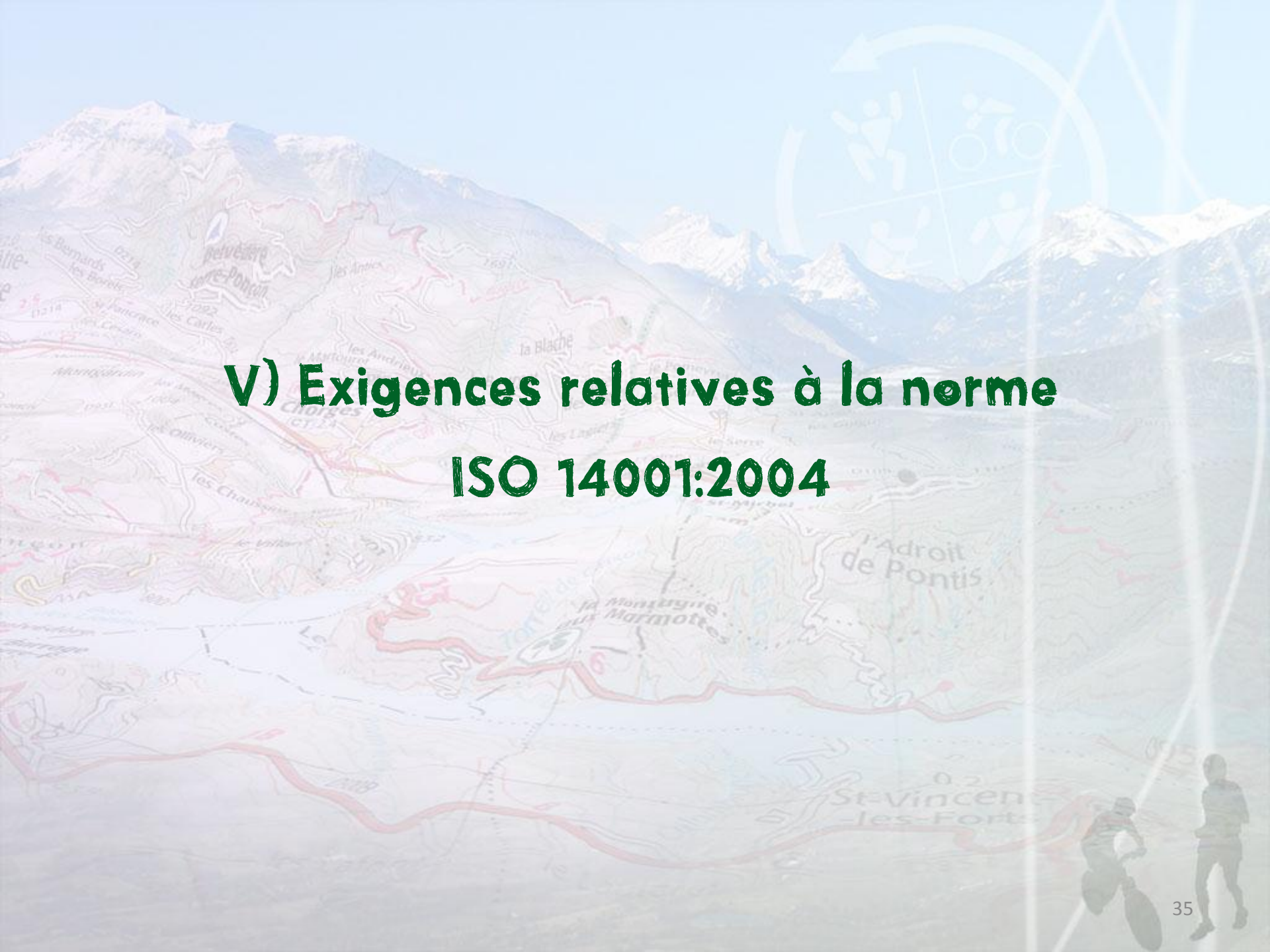
Support

Informatique

Sécurité

Gestion du système documentaire

Planning



V) Exigences relatives à la norme ISO 14001:2004

Les aspects environnementaux

Le Raid Centrale Paris a établi et met à jour une procédure concernant l'Analyse Environnementale qui permet d'identifier les aspects de son activité qui peuvent avoir une influence sur l'environnement. Ces **aspects environnementaux (AE)** sont examinés et surveillés afin de déterminer ceux qui ont, ou peuvent avoir, un **impact significatif sur l'environnement** ; ceux-ci sont intégrés à nos objectifs environnementaux.

Les aspects environnementaux que le Raid Centrale Paris a identifiés sont :

- Consommation de papier
- Emission de gaz à effet de serre
- Rejets dans les eaux superficielles
- Nuisances acoustiques
- Consommation d'énergie
- Consommation d'eau
- Passage dans des zones naturelles
- Production de déchets
- Nuisances Visuelles
- Rejets dans les eaux souterraines
- Pollution du sol/sous-sol

Les aspects environnementaux

Les éléments décisifs qui nous permettent de déterminer quels sont les aspects environnementaux significatifs sont :

- La fréquence de l'impact
- Son importance
- Sa maîtrise
- Sa sensibilité environnementale

Ainsi, le Raid Centrale Paris a identifié les aspects environnementaux significatifs suivants (AES) :

- **Consommation d'énergie**
- **Production de déchets**
- **Consommation de papier**

Objectifs, cibles, programme

Le Raid Centrale Paris a établi et met à jour des objectifs et des cibles environnementaux documentés.

En établissant et en passant en revue les objectifs, nous examinons les exigences légales et autres exigences, les aspects environnementaux significatifs, les options technologiques et les conditions financières et opérationnelles ainsi que les avis de toutes les parties intéressées.

Les objectifs et les cibles du Raid Centrale Paris sont définis dans la Politique Environnementale.

Les cibles sont périodiquement passées en revue et mises à jour lors de la Revue de Direction. Elles sont prises en compte dans l'étude des besoins de l'organisation.

Le Raid Centrale Paris a établi et met à jour un Programme de Management Environnemental pour atteindre ses objectifs et cibles.

Il explicite les objectifs de la politique par des objectifs et actions concrètes et rend compte de leur avancement.



VI) Présentation des documents du système de management intégré

Les documents de notre SMI

- ✓ Notre **Politique Environnement - Qualité**
- ✓ Le présent **Manuel**
- ✓ Le **Programme de Management Environnemental et Qualité**
- ✓ Le **synoptique des processus**
- ✓ Les **enregistrements** liés aux systèmes de management de l'environnement et de la qualité du Raid
- ✓ Les **procédures** relatives au référentiel de la norme ISO 14001 et de la norme ISO 9001, référencées ci-après.

Cette documentation est disponible sur le serveur ftp du Raid.

Merci de nous contacter pour plus de précisions.

Les procédures

<u>NOM DE LA PROCÉDURE</u>	<u>RÉFÉRENCE</u>	<u>OBJET DE LA PROCÉDURE</u>
PROCEDURES COMMUNES AUX NORMES ISO 14001 ET 9001		
Audit interne	PROC_AI_11	Concerne la préparation, le déroulement, et les conséquences des audits internes.
Maîtrise des documents	PROC_DOC_11	Concerne la gestion des documents relatifs au SMI, de leur création à leur destruction.
Gestion des enregistrements	PROC_ENR_11	Concerne la gestion des enregistrements relatifs au SMI.
Non-conformités, actions correctives et préventives	PROC_NC_AC_AP_11	Explique la détection, le traitement des non-conformités, ainsi que leur analyse. Elle explique également la mise en place des actions préventives et correctives.
Sauvegarde	PROC_SVG_11	Concerne la sauvegarde et la récupération des données enregistrées sur le serveur informatique
PROCEDURES PROPRES A LA NORME ISO 9001		
Formation Interne	PROC_FOR_11	Explique les différentes formations: - Le processus de passation - La formation des GPAs au cours de l'année au sein des secteurs et aux postes de responsables sur le Raid
Maîtrise des équipements de surveillance et mesure	PROC_MEQ_11	Concerne le test des badgeuses et du logiciel de classement

Les procédures

<u>NOM DE LA PROCÉDURE</u>	<u>RÉFÉRENCE</u>	<u>OBJET DE LA PROCÉDURE</u>
PROCEDURES PROPRES A LA NORME ISO 14001		
Aspects environnementaux	PROC_AE_11	Identification et sélection des aspects environnementaux
Sensibilisation	PROC_SEN_11	Formation du staff et du responsable environnement au management de l'environnement
Exigences légales et autres exigences	PROC_EXI_11	Veille réglementaire et réponse aux exigences
Maîtrise opérationnelle	PROC_MOP_11	Actions à effectuer concernant chacun des AES
Surveillance et mesurage	PROC_SUM_11	Suivi des objectifs et des actions menées
Situations d'urgence	PROC_SU_11	Gestion des situations d'urgences

Contacts

Pour toute remarque ou suggestion, contactez nous par courrier à

Raid Centrale Paris

Grande Voie des Vignes

92295 Châtenay-Malabry France

Tél: +(33)9 72 12 76 75

ou par mail à mail@raidecp.net

Pour plus d'information, n'hésitez pas à nous contacter ou à visiter notre site internet : www.raidecp.net